



Ekonomik Etki Analizi Raporu 2025





İçindekiler

Cargill'e Kısa Bir Bakış	7
Dünyadaki faaliyet alanları	7
Türkiye'de Cargill	8
Türkiye'deki Faaliyet Alanları	9
Sürdürülebilir Bir Gelecek için Yatırım	10
Cargill Üretim ve Ar-Ge Süreçleri	12
Cargill ve Çevresel Etki	13
Cargill ve Sosyal Etki	14
Kurumsal sorumluluk programı – 1000 Çiftçi 1000 Bereket	14
Gönüllülük ve eğitim destekleri	14
Afet yardımı ve toplumsal projeler	15
Cargill Türkiye'nin Türkiye Ekonomisine Katkısı	16
Türkiye ekonomisi - Sektörlerin gruplanması	18
Sektörlerin toplam üretim ve GSYH içindeki payları	19
Türkiye sektörel girdi - çıktı tablosu	21
Cargill Türkiye'nin 2023 yılı net hasılat rakamları	22
Cargill'in Türkiye ekonomisi üzerindeki üretim çarpan etkisi	23
Cargill'in Türkiye ekonomisine katkısı - Üretim	25
Cargill'in Türkiye ekonomisi üzerindeki gayri safi katma değer çarpan ilişkisi	26
Cargill'in Türkiye ekonomisine katkısı - Gayri safi katma değer	27
Cargill'in Türkiye ekonomisine katkısı - İstihdam	28
2023 yılı merkezi yönetim vergi geliri gerçekleştirmeleri	30
Cargill'in Türkiye ekonomisine katkısı - Vergi gelirleri	30
Sonuç	32



Cargill'e kısa bir bakış

Cargill, büyük şirketlerin topluma değer katma sorumluluğu taşıdığına inanmakta ve bu doğrultuda amacını, **“Dünyayı güvenli, sorumlu ve sürdürülebilir bir şekilde beslemek”** olarak tanımlamaktadır. Gıda, bileşenler, tarımsal çözümler ve endüstriyel ürünler gibi yaşam için kritik öneme sahip alanlarda çözümler sunan Cargill, bu yaklaşımla hem işletmelerin büyümesine hem toplumların refaha ulaşmasına hem de tüketicilerin temel ihtiyaçlara erişimine katkı sağlamayı amaçlamaktadır.

Cargill, 160 yıl önce üreticilerle satıcılar arasında bir köprü kurmak amacıyla ilk tahıl deposunu açarak faaliyetlerine başlamıştır. Bugün ise 70 ülkede, 125 farklı pazarda hizmet veren; 150 bini aşkın çalışanıyla 1000'i aşkın noktada faaliyet gösteren küresel bir iş ortağı konumundadır. Küresel ölçekteki bu büyüklüğüne rağmen yerel odaklı çalışma anlayışını koruyan Cargill, çiftçilerin pazarlara erişimini desteklemekte; müşterilerine yaşamın temel ihtiyaçlarını sunarak işletmelerin büyümesini sağlamakta, ailelerin ise günlük yaşamını, sofradan temel ihtiyaçlara kadar pek çok alanda kolaylaştırmaktadır.

Gıda sistemlerini daha sürdürülebilir ve dirençli hale getirmek, günümüzde her zamankinden daha önemli bir öncelik haline gelmiştir. Tedarik zincirinin merkezinde yer alan Cargill, bu dönüşüm sürecinde hem sorumluluk hem de etki potansiyeli taşımaktadır. Şirketin küresel ekipleri, sürdürülebilirliği iş yapış biçimlerinin odağına yerleştirmekte; metan emisyonlarını azaltan yemler geliştirmekte, atıkları yenilenebilir enerjiye dönüştürmekte ve onarıcı tarım

uygulamalarıyla çiftçileri destekleyerek çevresel etkilerin azaltılmasına katkı sağlamaktadır.

Cargill, insanı odağına alan yaklaşımıyla; müşterileri, çalışanları, içinde bulunduğu topluluklar ve gezegen için uzun vadeli değer yaratmayı öncelikli hedeflerinden biri olarak görmektedir. Bu bakış açısı, şirketin değişen dünyaya uyum sağlarken güvenilirliğini korumasına ve sorumluluklarını yerine getirmesine olanak tanımaktadır.

Geleceğe dair güçlü bir vizyonla hareket eden Cargill, kuruluşundan bu yana benimsediği değerlerden ödün vermemekte; insanı ön planda tutmakta, daha iyisini hedeflemekte ve daima doğru olanı yapmayı ilke edinmektedir. Her gün, bu değerlere bağlı kalarak, bugünün ve yarının dünyasında anlamlı bir fark yaratmak için çalışmaktadır.

Dünyadaki faaliyet alanları

Cargill, 150 bini aşkın çalışanıyla 70 ülkede, dünyayı güvenli, sorumlu ve sürdürülebilir bir şekilde besleme amacıyla faaliyet göstermektedir. Şirket; tarım, hayvan besleme, güzellik ve kişisel bakım, ev dışı tüketim, endüstriyel uygulamalar, kırmızı et ve kümes hayvanları, biyoendüstri, veri çözümleri, gıda ve içecek, ilaç, risk yönetimi ve gıda takviyeleri olmak üzere 12 farklı sektörde faaliyetini sürdürmektedir.



Türkiye’de Cargill

Cargill, gıda, bileşen ve endüstriyel çözümler sunarak yaşam için kritik öneme sahip ürünlerin üretimi ve tedariki amacıyla üreticiler ve müşterilerle iş birliği yapmaktadır. Bu yaklaşımıyla, temel ihtiyaçları karşılayan tedarik zincirinin merkezinde konumlanmaktadır. **Müşterilerine sağladığı değer ile işletmelerin büyümesine, toplulukların refaha erişmesine ve tüketicilerin daha iyi bir yaşam sürmesine katkıda bulunmaktadır.**

Türkiye’deki faaliyetlerine 1960’lı yıllarda başlayan Cargill, gıda şirketi olarak çıktığı bu yolda gerçekleştirdiği yatırımlarla büyümüş; ürün portföyünü gıdanın ötesine

taşıyarak biyoendüstri ve hayvan besleme ve sağlığı gibi alanlara genişletmiştir. **Bugün 65. yılını kutlayan Cargill Türkiye, zengin ürün yelpazesıyla hayatın birçok alanına dokunmakta; İstanbul’daki merkez ofisinden Orta Doğu, Türkiye ve Afrika bölgesindeki gıda operasyonlarını yönetmektedir.**

Şirket, aynı zamanda, yerel ve küresel müşterilere yüksek kaliteli ürünler ulaştırırken; yenilikçi fikirler geliştiren nitelikli insan kaynağı ve Ar-Ge çalışmalarıyla Türkiye’deki büyüme ve yatırım hedeflerini kararlılıkla sürdürmeye devam etmektedir.

Türkiye'deki faaliyet alanları

Cargill, Türkiye'de gıda, biyoendüstriyel çözümler ile hayvan besleme ve sağlığı alanlarında geniş bir ürün ve hizmet yelpazesi sunmaktadır.

Gıda alanında, tatlandırıcılardan kıvam vericilere, bitkisel proteinlerden yenilebilir yağlara, un ve liflerden kakao ve çikolata ürünlerine kadar birçok bileşeni farklı sektörlerin kullanımına sunarken, ham madde karışımları, dekorasyon amaçlı katkıları ve asitleyiciler de gıda endüstrisine yönelik portföyde yer almaktadır.

Şirketin gıda üretiminde merkezi konumda bulunan Bursa Orhangazi Mısır İşleme Tesisi, 2000'li yılların başında faaliyete geçmiştir. Tesiste, mısırdan elde edilen doğal nişasta yüksek teknolojiyle işlenerek çeşitli nişasta bazlı ürünlere dönüştürülmektedir.

Balıkesir Yağ Üretim Tesisi, 2014 yılında Cargill bünyesine katılmıştır. Ev dışı tüketim pazarına ve pastacılık sektörüne yönelik geniş ürün gamıyla öne çıkan tesis, profesyonel mutfaklara yönelik çözümler sunmaktadır. Orhangazi Mısır İşleme ve Balıkesir Yağ Üretim tesislerinde üretilen kakao ve çikolata ürünleri, fonksiyonel sistemler, lesitin, gliserin ve protein bazlı çözümler; Avrupa, Orta Doğu ve Afrika'daki müşterilere ihraç edilmektedir.

Cargill, biyoendüstriyel ürünleriyle günlük yaşamın birçok alanına dokunmakta ve çevre dostu çözümler sunmaktadır. Sentetik olmayan, yenilenebilir hammaddelerden elde edilen bu ürünler; boya ve kaplamalardan çatı sistemlerine, mobilyadan trafolarla, asfalttan lastik ve plastik ürünlere kadar birçok sektöre sürdürülebilir alternatifler sağlamaktadır. Ayrıca kişisel bakım, elektronik ambalaj, yapıştırıcılar ve yalıtım gibi alanlara yönelik yenilikçi çözümler de geliştirmektedir.



Dilovası Endüstriyel Ürünler Tesisi

Bu ürünlerin üretim merkezi olan Kocaeli Dilovası Endüstriyel Ürünler Üretim Tesisi, ayçiçeği, soya ve palm gibi bitkisel yağlardan elde edilen hammaddeleri işleyerek yüksek katma değerli ürünler üretmektedir. Tesiste emülgatörler, trafo yağları, sondaj yağları, yağlayıcı esterler ve yağ asitleri gibi ürünler ileri teknolojiyle üretilmektedir.

Distilasyon, hidrojenasyon ve tozlama gibi gelişmiş üretim teknolojilerini aynı çatı altında bulunduran Dilovası Tesisi, Cargill'in sektördeki benzersiz konumunu pekiştirmektedir. Burada üretilen çevre dostu ürünler; mobilya, inşaat, tekstil, plastik, kauçuk, boya, metal işleme, enerji ve petrol sondajı gibi stratejik sektörlerde ithal ürünlere yerli alternatifler sunmaktadır.

Cargill, hayvan besleme alanındaki 120 yılı aşkın küresel deneyimini Türkiye'ye taşıyarak; verimlilik, sürdürülebilirlik ve teknoloji odaklı çözümler sunmaktadır.

Sakarya Hendek Hayvan Besleme Premiks Tesisi, kanatlı, büyükbaş ve su ürünleri üreticilerine yönelik yüksek kaliteli yem, katkı maddesi ve premiks üretimi gerçekleştirmektedir. Ar-Ge destekli ve dijital odaklı çözümleriyle bu tesis, sürdürülebilir ve verimli üretimi teşvik ederken, yerli üreticilerin rekabet gücünü de artırmaktadır.

Sürdürülebilir bir gelecek için yatırım

Cargill, sürdürülebilirliği tüm faaliyetlerinin merkezine yerleştirerek, yalnızca tekil çevresel sorunlara değil, gıda sisteminin bütününe odaklanan amaç odaklı yenilikler geliştirmektedir. Şirket; iklim, insan, toprak ve su başlıklarında fark yaratmayı ve bu alanlarda en yüksek etkiyi sağlamayı hedeflemektedir.

Şirket, 2025 yılının sonuna kadar operasyonlarındaki sera gazı emisyonlarını 2017 yılına oranla %10; 2030 yılına kadar tedarik zincirindeki sera gazı emisyonlarını satılan her ton ürün başına %30 azaltmayı hedeflemektedir. Tarımsal tedarik zincirini 2030 yılına kadar orman tahribatından arındırmayı, işletmede ve öncelikli su havzalarında sürdürülebilir su yönetimini sağlamayı amaçlamaktadır. Sürdürülebilir tarım uygulamaları konusunda eğitim ve pazarlara daha iyi erişim yoluyla 2030 yılına kadar 10 milyon çiftçinin refahını artırmayı amaçlarken "önce insan" odağında insan haklarını teşvik etmektedir.

Cargill, ekonomik, sosyal ve çevresel etkisi yüksek, ölçeklenebilir çözümler geliştirerek, bu doğrultuda birlikte çalıştığı paydaşlarla değer yaratmayı öncelikli hedeflerinden biri olarak benimsemektedir. Şirket, tedarik zinciri boyunca

şeffaflığı artırarak hem müşterilerinin hem de tüketicilerin güvenini kazanmayı amaçlamaktadır.

Yerel toplulukların kalkınmasına katkı sağlayan projelerin yanı sıra; iklim değişikliğiyle mücadele, doğal kaynakların korunması ve toplumsal refahın artırılması gibi küresel ölçekli konulara yönelik uzun vadeli stratejiler geliştirmektedir.

Bu vizyon çerçevesinde Cargill, sürdürülebilirlik alanındaki taahhütlerini yalnızca bir kurumsal sorumluluk anlayışıyla değil, aynı zamanda iş modelinin ayrılmaz bir parçası olarak görmektedir. Şirket; her adımda daha dirençli bir gıda sistemi, daha sağlıklı ekosistemler ve daha güçlü topluluklar inşa etme hedefiyle hareket etmektedir.





Cargill üretim ve Ar-Ge süreçleri

Cargill, Türkiye'deki güçlü yerli üretim altyapısıyla hem Türk sanayisini destekliyor hem de beş kıtada 70 ülkeye ihracat gerçekleştiriyor. Balıkesir, Bursa, Kocaeli ve Sakarya'daki fabrikalarında; bisküviden çorbaya, ilaçtan kâğıt havluya, tekstil ürünlerinden alışveriş kolilerine kadar birçok farklı sektörde kullanılan, bitkisel kaynaklı hammaddeler üretmektedir. Bu üretim gücüyle hem Türkiye sanayisine katkı sağlamakta hem de beş kıtada 70 ülkeye ihracat gerçekleştirmektedir.

Yüksek oranda yerli hammadde kullanımına dayanan bu üretim kapasitesiyle Cargill, uluslararası yatırımcılar arasında öne çıkmaktadır. Aynı zamanda hayvan besleme ve sağlığı alanında da yenilikçi, dijital odaklı ve sürdürülebilir çözümler geliştirmektedir.

Cargill, gelişmiş Ar-Ge altyapısı sayesinde sürdürülebilir ürünlere yatırım yapmakta ve inovatif gıda çözümleri

geliştirerek yaşamın birçok alanına katkı sağlamaktadır. Gıda sektörünün farklı kategorilerine yönelik yüksek katma değerli ürünler sunan INFUSE™ Uygulama Merkezi, Cargill'in Türkiye'deki yerli üretim gücünü inovasyonla birleştiren stratejik bir yatırım olarak 2020 yılında faaliyete geçmiştir.

Özellikle süt ve süt ürünleri kategorisine odaklanan merkez, içerik zenginleştirme ve şeker oranını azaltma gibi ürün geliştirme çözümleri sunarken; aynı zamanda yerli hammaddelerin kullanımını teşvik ederek dışa bağımlılığın azaltılmasına katkı sağlamaktadır.

Küçük ölçekli üretim altyapısıyla, yüksek maliyetli deneme süreçlerini daha düşük hacimlerle ve daha kısa sürede gerçekleştirme imkânı sunan merkez; üreticilere hem hız hem de maliyet avantajı kazandırmaktadır. Türkiye'den çıkan bu çözümler, 70'ten fazla ülkeye ihraç edilerek global pazarda da değer yaratmaktadır.

Cargill ve çevresel etki

Cargill, tarımın ve doğal kaynakların sürdürülebilirliği için veri temelli çözümlere yatırım yapmaktadır. Şirket, başta üretim tesisleri olmak üzere, tedarik zinciri ve toplum düzeyinde yerel su sorunlarını dikkate alarak; suyun mevcudiyeti, kalitesi ve erişilebilirliğini artırmaya yönelik çalışmalar yürütmektedir.

Bu kapsamda;

- Orhangazi Mısır İşleme Tesisi'nde su kullanımında %28
- Balıkesir Yağ Üretim Tesisi'nde %20
- Dilovası Endüstriyel Ürünler Tesisi'nde ise %6,6 oranında iyileşme sağlanmıştır.

Orhangazi tesisinde %99'a varan organik arıtma kapasitesine sahip gelişmiş bir sistem bulunmaktadır. Tesisten çıkan atık su, ilave oksijenlendirme işleminden geçirilerek çevreye ve su canlılarına zarar vermeden Gemlik Körfezi'ne deşarj edilmektedir.

Cargill ayrıca, İznik Gölü'nün korunmasına katkı sağlamak amacıyla uluslararası bir sivil toplum kuruluşuyla kapsamlı bir araştırma yürütmüştür. 2015–2024 yılları arasında göl yüzeyinin 1,5 km² küçüldüğü tespit edilmiştir. Bu azalmanın başlıca nedenleri arasında iklim değişikliğine bağlı buharlaşma, azalan yağış miktarı ve verimsiz sulama uygulamaları yer almaktadır.

Modellemelere göre, sulama verimliliğinde sağlanacak %20'lik bir iyileşme, gölün yıllık su açığını %33,98 oranında azaltabilir. Bu doğrultuda Cargill, bölgede Su Geri Dönüşüm Projesi'ni hayata geçirerek hem su kaynaklarının korunmasına katkı sağlamakta hem de çiftçilerin sürdürülebilir uygulamalarla üretimlerini güvence altına almalarını desteklemektedir.

Cargill, enerji tasarrufu ve karbon emisyonlarının azaltılması konusunda da önemli yatırımlar gerçekleştirmektedir. 2024 yılında yaklaşık 2,5 milyon dolar yatırım ile, Balıkesir Yağ Üretim Tesisi'nin çatısına kurulan 5.000 adet güneş paneli,

yıllık yaklaşık 3,5 milyon kilovatsaat (kWh) elektrik üretmekte ve tesisin enerji ihtiyacının %16'sını karşılamaktadır. Bu yatırım sayesinde yıllık 1.500 metrik ton sera gazı emisyonu azaltılmıştır.

Ayrıca, Orhangazi Mısır İşleme ve Balıkesir Yağ Üretim tesislerinde hayata geçirilen enerji verimliliği projeleriyle yılda 12.000 ton karbon salımı engellenmektedir.

Dilovası Endüstriyel Ürünler Tesisi için ise 2025 yılında devreye alınacak yeni proje ile yılda 600 ton karbon emisyonu azaltılması planlanmakta; böylece toplamda yaklaşık 2.000 ton karbon azaltımı hedeflenmektedir.



Balıkesir Yağ Üretim Tesisi

Cargill ve sosyal etki



Kurumsal Sorumluluk Programı – 1000 Çiftçi 1000 Bereket

Cargill, 2019 yılından bu yana Türkiye’de tarımsal üretimin gelişimine katkı sağlamak amacıyla “1000 Çiftçi 1000 Bereket” adlı kurumsal sorumluluk programını yürütmektedir. Çiftçilerin refahını artırmak, ürün verimliliğini yükseltmek ve onarıcı tarım uygulamalarını yaygınlaştırmak amacıyla başlatılan program, 7. yılında 27 ilde 7.000’in üzerinde mısır, ayçiçeği ve kanola üreticisine ulaşmıştır.

Program kapsamında, bir milyon dekarı aşkın bir arazide çiftçilere onarıcı tarım odaklı ücretsiz eğitimler verilmekte, dijital tarım araçlarına erişim sağlanmakta ve danışmanlık desteği sunulmaktadır. Programa katılan çiftçiler, bugüne kadar %20’ye varan oranlarda verim artışı elde etmiştir.

2024 yılı itibarıyla program, daha fazla kadın çiftçinin katılımını hedeflemektedir. Bu doğrultuda ilk etapta en az 100 kadın çiftçi programa dahil edilmiş, bu sayının her yıl üç katına çıkarılması amaçlanmıştır.

Programla yaratılan sosyal etki, her yıl "Yatırımın Sosyal Geri Dönüş" (SROI) yöntemiyle ölçümlenmektedir. Bugüne kadar 48 ulusal ve uluslararası ödüle layık görülen bu program, Türkiye’de tarım ve gıda alanında sosyal etki analizi yapılan ilk kurumsal sorumluluk girişimi olma özelliğini taşımaktadır. Ayrıca 30’dan fazla paydaş görüşünü içeren iki kapsamlı İlerleme Raporu ile desteklenmiştir.

Gönüllülük ve Eğitim Destekleri

Gönüllülük, Cargill’in şirket kültürünün temel unsurlarından biridir. Gönüllü çalışmalar aracılığıyla, sürdürülebilirlik hedefleri doğrultusunda toplumun her kesimi için değer üreten ve sosyal fayda yaratan sürdürülebilir kalkınma modelleri geliştirmeye odaklanılmaktadır.

Her ülkede Cargill çalışanları tarafından yürütülen Cargill Gönüllü Konseyleri (Cargill Cares Councils), buldukları bölgelerdeki toplulukların ihtiyaçlarını analiz etmekte, topluluk liderleriyle aktif iletişim kurmakta ve yaşam standartlarını iyileştirmeye yönelik projeler yürütmektedir.

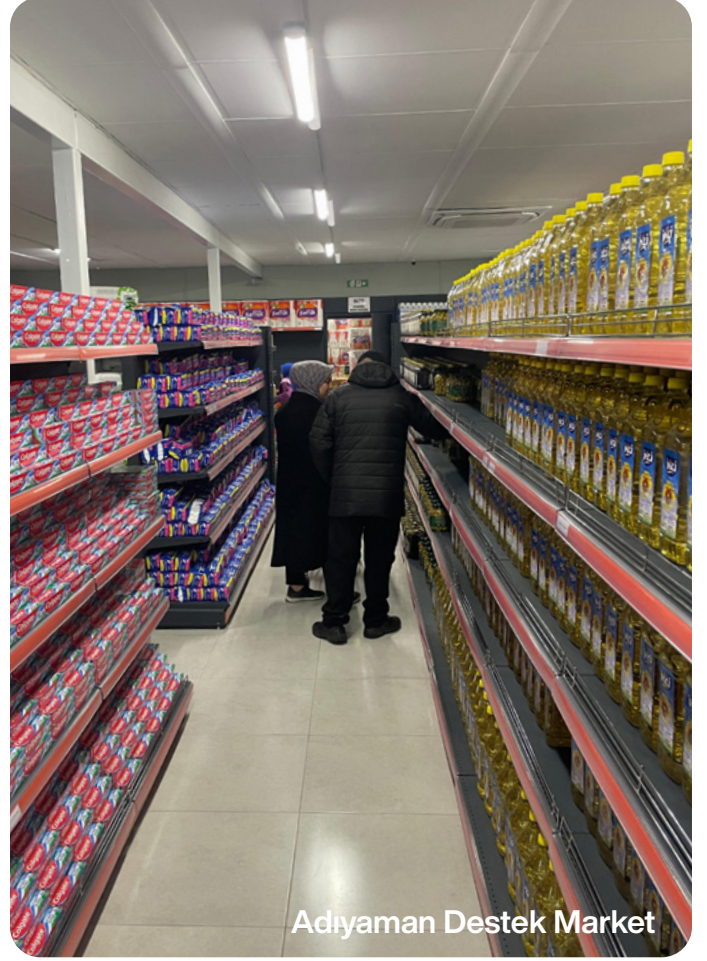
Bursa Orhangazi’de, 2006 yılında inşa edilen ve bakım-onarımı Cargill tarafından sürdürülen Cargill İlköğretim Okulu’nda bugün 500’ü aşkın öğrenci, modern koşullarda eğitim görmektedir. Şirket ayrıca Bursa, Balıkesir, İzmir ve Sakarya illerinde çeşitli okullara ekipman desteği, bakım-onarım ve çevre düzenleme gibi alanlarda katkı sunmaktadır.

Cargill’in Türk Eğitim Vakfı (TEV) iş birliğiyle 2017 yılında başlattığı Burs Fonu kapsamında, üstün nitelikli öğrencilerin eğitim gördüğü TEVİTÖL’ün iki kimya laboratuvarı tamamen yenilenmiş, yedi laboratuvarın eksikleri giderilmiş ve yeni kimyasal saklama dolapları temin edilmiştir.

Afet Yardımı ve Toplumsal Projeler

Cargill, 2023 depreminden etkilenen birey ve ailelere destek olmak amacıyla Temel İhtiyaç Derneği (TİDER) ile iş birliği içinde Adıyaman Destek Marketi kurmuştur. Bir yıl boyunca faaliyet gösteren bu merkez, ihtiyaç sahiplerine temel gıda, temizlik ürünleri, kişisel bakım malzemeleri ve yüksek besin değerine sahip hayvan yemleri ulaştırmıştır. İlk yılında 1.500'den fazla aileye, toplamda 6.600'den fazla kişiye hizmet veren Adıyaman Destek Market, %15'i bağışlarla, %85'i satın alımlarla temin edilen 3.528 farklı ürün tedarik etmiştir.

Cargill, ülkemizdeki sokak hayvanları sorununa çözüm sunmak amacıyla Orhangazi Belediyesi ve TİDER ile iş birliği yaparak Sokak Hayvanları Rehabilitasyon Merkezi projesinin temelini atmıştır. 36.066 metrekarelik bir alan üzerine kurulan merkezde; geçici barınma alanları, sterilizasyon ve kısırlaştırma üniteleri, hasta ve yaralı hayvanlara yönelik tedavi bölümleri, ecza deposu, gıda soğuk hava deposu, yönetim binası, personel tesisleri ve güvenlik birimleri yer alacaktır. Merkezin 2025 yılı içinde faaliyete geçmesi planlanmaktadır.



Adıyaman Destek Market



Orhangazi Sokak Hayvanları Rehabilitasyon Merkezi
Temel Atma Töreni

Cargill, küresel sürdürülebilirlik hedefleri doğrultusunda, 2030 yılına kadar yönetim kademelerinde kadın lider oranını %50'ye çıkarmayı hedeflemektedir. Bu doğrultuda 2021 yılında Türk Eğitim Vakfı (TEV) iş birliğiyle hayata geçirilen "Yarının Kadın Liderleri" programı, üniversiteli öğrencilere burs desteğinin yanı sıra; staj, mentorluk, atölye çalışmaları, proje yarışmaları, fabrika ziyaretleri ve eğitim içerikleriyle kapsamlı bir gelişim süreci sunmaktadır. Bugüne kadar 300'ü aşkın öğrenciye ulaşan bu program, katılımcıların bilgi düzeylerini artırmayı, sosyal ve kültürel becerilerini geliştirmeyi ve toplumsal cinsiyet eşitliğini desteklemeyi amaçlamaktadır.



Cargill Türkiye'nin Türkiye Ekonomisine Katkısı 2025



Doç. Dr. Orhan Erem Ateşgaoğlu

*Sabancı Üniversitesi
Yönetim Bilimleri Fakültesi
Finans Grubu*

Doç. Dr. Orhan Erem Ateşgaoğlu Sabancı Üniversitesi, Yönetim Bilimleri Fakültesi'nde öğretim üyesi olarak görev yapmaktadır. Dr. Ateşgaoğlu, doktorasını 2008 yılında Minnesota Üniversitesi Ekonomi Bölümü'nde tamamlamıştır. 2007-2008 yılları arasında, Amerika Birleşik Devletleri Ulusal Ekonomik Araştırmalar Bürosu'nda (NBER) araştırma görevlisi ve Minneapolis Merkez Bankası (Minneapolis FED), Araştırma Bölümü'nde ziyaretçi araştırmacı olarak görev almıştır. 2008-2012 ve 2013-2016 yılları arasında, ABD'de Stony Brook Üniversitesi (NY), Ekonomi Bölümü'nde, 2012-2013 yılları arasında İngiltere'de, Cambridge Üniversitesi Ekonomi Bölümü'nde öğretim üyesi olarak çalışmıştır.

2016-2022 yılları arasında İstanbul Bilgi Üniversitesi, İşletme Fakültesi bünyesinde çalışan Dr. Ateşgaoğlu, 2022 yılından bu yana Sabancı Üniversitesi Yönetim Bilimleri Fakültesi'nde öğretim üyesi olarak görev yapmakta, aynı zamanda 2017 yılından bu yana Cambridge Üniversitesi Ekonomi Bölümü'nde Newton Advanced Research Fellow pozisyonunda bulunmaktadır.

Dr. Ateşgaoğlu'nun TÜBİTAK, British Academy, Hazine ve Maliye Bakanlığı gibi kurumlar ve özel sektör destekli proje çalışmaları mevcuttur. Araştırma alanları; makro-finans, regülasyon ekonomisi, mali politikalar, e-ticaret ekonomisi, tarım ekonomisi, çevre ve iklim değişikliğinin ekonomik ve finansal etkileri alanlarını kapsamaktadır.



Prof. Dr. Gökhan Özertan

*Boğaziçi Üniversitesi Ekonomi Bölümü
İnovasyon ve Rekabet Odaklı Kalkınma
Çalışmaları Merkezi*

Prof. Dr. Gökhan Özertan, lisans derecesini 1994 yılında Boğaziçi Üniversitesi Ekonomi Bölümü'nden, doktorasını ise 2001 yılında Texas A&M Üniversitesi'nde Tarım Ekonomisi alanında tamamlamıştır. Aynı yıldan bu yana Boğaziçi Üniversitesi Ekonomi Bölümü'nde çalışmakta olup halen aynı bölümde profesör olarak görev yapmaktadır. Kendisi, 2009-2010 yılları arasında Boston Massachusetts Üniversitesi'nde bir yıl, 2016-2017 yılları arasında da Türkiye Cumhuriyet Merkez Bankası'nda bir yıl akademik araştırmalarda bulunmuştur.

Prof. Dr. Gökhan Özertan'ın TÜBİTAK, UNDP ve Birleşik Krallık Prosperity Fund destekli proje çalışmaları mevcuttur. Kendisi, 2019 yılında ABD Tarım Bakanlığı'nın Cochran Fellowship programında yer almıştır. Bunun yanı sıra, 11. Kalkınma Planı, Telif Hakları Raporu'nun raportörlüğünü de gerçekleştirmiştir.

Kendisi, Boğaziçi Üniversitesi'nde lisans ve yüksek lisans düzeyinde mikroekonomi, istatistik, ekonometri, yenilik ekonomisi ve tarım ekonomisi dersleri vermektedir. Araştırma alanları ise tarım ve çevre süreçlerinin modellenmesini, tarımda teknoloji kullanımını, iklim değişikliğinin etkilerini, emtia fiyat hareketlerini, fikri mülkiyet haklarının ve bilişim sektöründeki regülasyonların ekonomik etkilerini kapsamaktadır. Kendisinin saygın akademik dergilerde yayınlanmış birçok çalışması mevcuttur.

Cargill Türkiye'nin (Cargill) Türkiye ekonomisinde yer alan diğer sektörler ile olan girdi çıktı ilişkileri dikkate alınarak, Türkiye ekonomisi 12 ana sektör başlığı altında toplanmıştır.

Bu ana sektör başlıkları ve her ana başlık altında yer alan alt sektör grupları Tablo 1'de listelenmektedir.

Tablo 1 : Türkiye Ekonomisi - Sektörlerin Gruplanması

Sektör	Sektör Tanımı
Sektör 1	Tarım ve madencilik
Sektör 2	Gıda, içecek ve tütün ürünleri
Sektör 3	Kağıt ve kağıt ürünleri, basım ve kayıt hizmetleri
Sektör 4	Kok ve rafine petrol ürünleri
Sektör 5	Kimyasallar ve kimyasal ürünler
Sektör 6	Sanayi (Diğer)
Sektör 7	Elektrik, su, inşaat
Sektör 8	Toptan ticaret
Sektör 9	Kara taşımacılığı ve boru hattı taşımacılığı hizmetleri
Sektör 10	Depolama ve posta
Sektör 11	Mesleki, bilimsel ve teknik faaliyetler
Sektör 12	Diğer hizmet sektörleri

Özetlemek gerekirse:

- Sektör 1 (tarım ve madencilik), Sektör 8 (toptan ticaret) ve Sektör 9 (kara taşımacılığı) Cargill için girdi sağlayan önemli sektörler oldukları için ayrı ayrı birer sektör olarak ele alınmışlardır. (Cargill'in (i) tarım-madencilik, (ii) toptan ticaret, ve (iii) kara taşımacılığı sektörlerinden kullandığı ara malı girdilerinin Cargill'in cirosuna oranı, sırası ile, %12,95, %16,07, ve %17,20 olarak tespit edilmiştir). Sektör 1 (tarım ve madencilik) aynı zamanda Cargill'in cirosunun %8'inin geldiği sektör olarak önem arz etmektedir.
- Sektör 2 (gıda, içecek ve tütün ürünleri) Cargill'e ciddi bir girdi sağlayan diğer bir sektör olmasından dolayı tek bir sektör olarak kategorize edilmiştir. (Cargill'in gıda, içecek ve tütün ürünleri sektöründen kullandığı ara malı girdilerinin Cargill'in cirosuna oranı %9,48 olarak tespit edilmiştir).

Sektör 2 (gıda, içecek ve tütün ürünleri) aynı zamanda Cargill'in cirosunun %67'sinin geldiği sektör olarak Cargill için çok önemli bir öneme sahip olduğu tespit edilmiştir.

- Bu sektörlere ek olarak, altı sektör (sektör 3) (kağıt ve kağıt ürünleri), (sektör 4) (kok ve rafine petrol ürünleri), (sektör 5) (kimyasallar ve kimya ürünleri), (sektör 7) (elektrik, su, inşaat), (sektör 10) (depolama ve posta), (sektör 11) (mesleki, bilimsel ve teknik faaliyetler), Cargill'in girdi sağladığı diğer "nispeten" önemli sektörler olarak ele alınmaktadır.

- Bu değerlendirme dışında kalan sektörler, iki ana sektör başlığı altında; (sektör 6) (diğer sanayi) ve (sektör 12) (diğer hizmet) gruplanmıştır. Bu sektörler aynı zamanda Cargill'in belirli oranlarda satış yaptığı sektörler olarak ön plana çıkmaktadırlar.

*Katma değer (GSYH'yı oluşturan bileşenler) ve üretim, farklı ekonomik kavramlardır. GSYH, toplam üretimden (toplam ciro, satış, gelir vb.) ara mali kullanımları (maliyetleri) çıkartılarak "Katma Değer" üretim olarak hesaplanmaktadır. Bunu Cargill üzerinden örnek ile açıklamak gerekirse: 2023 yılı için Cargill'in (i) toplam cirosunun/üretiminin 15.933.082.000 TL olduğunu, (ii) ara mali vb. kalemlerinin bu rakamdan düşülmesi sonrasında geri kalan katma değer rakamının 2.548.118.000 TL olduğunu ve (iii) bu katma değer rakamının Cargill'in ülke GSYH'ya olan katkısı olduğunu, (iv) çıkarılan ara mali maliyetlerinin ise o ara mallarını üreten firmaların ülke GSYH'larına olan katkısı olarak hesaba katıldığını gözlemliyoruz.

Cargill'in Türkiye ekonomisine katkısının tam olarak ölçümlenebilmesi için, Cargill'in yoğun bir girdi-çıkı ilişkisi içinde olduğu ve yukarıda kategorize edilen sektör başlıklarının Türkiye ekonomisi içindeki büyüklüklerinin tespit edilmesi gerekmektedir. Bu sektörlerin Türkiye ekonomisi Gayri Safi Yurtiçi Hasılası (GSYH) ve toplam üretimi içindeki payları 2023 yılı için Tablo 2'de yer almaktadır.

Tablo 2 : Sektörlerin Toplam Üretim ve GSYH İçindeki Payları

		GSYH Payı	Üretim Payı
Sektör 1	Tarım ve madencilik	%7,69	%9,28
Sektör 2	Gıda, içecek ve tütün ürünleri	%4,13	%5,52
Sektör 3	Kağıt ve kağıt ürünleri, basım ve kayıt hizmetleri	%0,96	%1,23
Sektör 4	Kok ve rafine petrol ürünleri	%0,22	%1,30
Sektör 5	Kimyasallar ve kimyasal ürünler	%1,45	%2,03
Sektör 6	Sanayi (Diğer)	%18,08	%24,28
Sektör 7	Elektrik, su, inşaat	%8,47	%12,76
Sektör 8	Toptan ticaret	%6,86	%4,48
Sektör 9	Kara taşımacılığı ve boru hattı taşımacılığı hizmetleri	%6,08	%4,71
Sektör 10	Depolama ve posta	%2,35	%1,60
Sektör 11	Mesleki, bilimsel ve teknik faaliyetler	%2,46	%2,01
Sektör 12	Diğer hizmet sektörleri	%41,25	%30,79

** Cargill Türkiye'nin GSYH payı = %0,01

*** Cargill Türkiye'nin toplam üretim içindeki payı = %0,03

**** 2023 yılı GSYH rakamı = 26.276.307.000.000 TL = 1.118.593.000.000 USD

Detaylandırmak gerekirse:

- Sektör 1 (tarım ve madencilik)'in GSYH payı %7,69 olmak ile birlikte, üretim payı %9,28 olarak tahmin edilmiştir. Bu bağlamda, tarım sektörünün katma değerinin diğer sektörler ile karşılaştırıldığında ortalamanın altında olduğu görülmektedir.

- Cargill açısından önemli bir sektör olan Sektör 2 (gıda, içecek ve tütün ürünleri)'nin GSYH payı %4,13 olmak ile birlikte, üretim payı %5,52 olarak tahmin edilmiştir. Sektörün katma değerinin, diğer sektörler ile karşılaştırıldığında ortalamanın altında olduğu görülmektedir.

- Cargill'in yoğun girdi ilişkisi içinde olduğu Sektör 8 (toptan ticaret) ve Sektör 9 (kara taşımacılığı)'nın toplamda GSYH (üretim payları), sırası ile %6,86 ve %6,08 (%4,48 ve %4,71) olarak tespit edilmiştir.

- Diğer sanayi ve diğer hizmet sektörlerinin GSYH (üretim) payları, sırası ile %18,08 ve %41,25 (%24,28 ve %30,79) olarak tespit edilmiştir.

- 2023 yılı için Cargill'in üretim tutarı (ciro seviyesi), 15 milyar 933 milyon 82 bin TL (678 milyon 278 bin USD) seviyesinde gerçekleşmiştir. Bu rakam dikkate alındığında, firmanın Türkiye ekonomisi üretim payı ise %0,06 olarak tespit edilmiştir. Firmanın girdi-çıkı raporları dikkate alınarak yapılan hesaplamalar sonucunda ise, Cargill'in Türkiye ekonomisi içindeki GSYH payı %0,01 olarak tahmin edilmektedir.

- Tablo 3'te ise belirlemiş olduğumuz sektörel gruplama için TÜİK verileri baz alınarak oluşturulan girdi-çıkı tablosu yer almaktadır. Bu tablo, her sektörün hangi sektörden girdi olarak ne miktarda ara malı aldığını göstermektedir. Ayrıca bu tabloda Cargill verileri kullanılarak Cargill faaliyet içerisinde olduğu sektörlerden ayrıştırılmış, firmanın diğer sektörler ile olan girdi çıkı ilişkileri detayları ile tespit edilmiş ve raporlanmıştır.

Özetlemek gerekirse: Her satır faktör girdisini, her sütun ise o faktör girdisinin kullanıldığı sektörü temsil eder. Örnek: Sektör 1 (tarım ve madencilik)'in üretiminde kullanılan girdilerin toplam üretim içindeki yüzdeleri ilk sütunda yer almaktadır.

Bu bağlamda, sektör 1 üretiminde kullanılan:

- Sektör 2 (gıda, içecek ve tütün ürünleri) ara mali girdisi, toplam üretim/cironun %5,69'unu,
- İş gücü ve sermaye girdisi, toplam üretim/cironun %36,9'unu teşkil etmektedir.

• Ara mallarının toplam girdiler içindeki oranının tarım ve sanayi için hizmet sektörlerine nazaran daha yüksek olduğu gözlemlenmektedir. Bu nedenle, hizmet sektörlerinin katma değerinin, tarım ve sanayiye göre daha yüksek olduğu tespit edilmiştir. (Yüksek miktarda ara mali kullanımı, düşük katma değer üretimini göstermektedir.) Diğer bir deyişle, üretimin istihdam ve sermayeye giden oranının, katma değeri temsil etmesi itibarıyla, hizmet sektörlerinde daha yüksek olduğu gözlemlenmektedir.



Tablo 3'te Cargill'in girdi maliyetlerine bakılacak olursa, firmanın ara mali girdilerinin toplam ciro içindeki payları, kayda değer sektörler özelinde aşağıdaki şekilde tespit edilmiştir:

Tarım ve madencilik:	%12,95
Gıda, içecek ve tütün ürünleri:	%9,48
Diğer sanayii:	%6,28
Elektrik, su, inşaat:	%4,62
Toptan ticaret:	%16,07
Kara taşımacılığı:	%17,20
Depolama ve posta:	%4,93

Tablo 3 : Türkiye Sektörel Girdi - Çıktı Tablosu (*)

		Sektör **												
		Sektör 1	Cargill	Sektör 2	Sektör 3	Sektör 4	Sektör 5	Sektör 6	Sektör 7	Sektör 8	Sektör 9	Sektör 10	Sektör 11	Sektör 12
Girdi Faktör Payı	Sektör 1	%37,50	%12,95	%39,60	%2,65	%76,26	%7,35	%5,85	%13,67	%0,56	%0,33	%0,01	%0,55	%1,62
	Cargill	%0,03	%0,00	%0,37	%0,14	%0,00	%0,04	%0,00	%0,01	%0,00	%0,00	%0,00	%0,00	%0,00
	Sektör 2	%5,69	%9,48	%11,69	%0,31	%0,02	%0,13	%0,12	%0,06	%0,36	%0,10	%0,13	%0,29	%1,66
	Sektör 3	%0,13	%0,53	%1,58	%33,70	%0,09	%1,33	%0,79	%0,12	%1,96	%0,32	%1,00	%2,83	%0,91
	Sektör 4	%2,94	%2,73	%0,20	%0,23	%1,16	%0,94	%0,42	%1,29	%1,37	%8,61	%1,71	%0,62	%1,31
	Sektör 5	%6,90	%3,25	%0,96	%7,25	%0,06	%38,35	%5,47	%0,84	%0,26	%0,05	%0,08	%0,52	%0,92
	Sektör 6	%1,73	%6,28	%2,32	%5,14	%0,16	%3,33	%38,80	%25,81	%2,01	%3,28	%0,99	%2,31	%4,75
	Sektör 7	%0,66	%4,62	%0,37	%1,55	%0,03	%0,78	%2,96	%13,49	%0,40	%0,17	%0,34	%0,81	%1,60
	Sektör 8	%2,97	%16,07	%3,70	%2,33	%1,11	%2,64	%3,19	%2,93	%0,70	%2,95	%0,69	%0,82	%1,48
	Sektör 9	%0,37	%17,20	%0,38	%0,48	%0,18	%0,36	%0,44	%0,31	%0,62	%3,03	%0,37	%0,26	%0,18
	Sektör 10	%0,25	%4,93	%0,60	%0,94	%0,29	%2,71	%0,48	%0,32	%4,95	%6,48	%15,42	%0,60	%1,82
	Sektör 11	%0,54	%2,03	%0,56	%1,47	%0,24	%1,65	%0,65	%2,23	%2,64	%0,65	%0,76	%10,60	%1,61
	Sektör 12	%2,27	%3,10	%3,49	%6,84	%1,49	%5,58	%5,49	%6,72	%14,27	%9,09	%11,78	%24,25	%20,78
	Girdi Faktör Payı Vergileri	%1,1	%0,9	%0,8	%2,2	%11,5	%3,0	%2,2	%2,7	%1,7	%7,5	%1,4	%1,2	%1,7
İstihdam ve Sermaye	%36,9	%16,0	%33,4	%34,8	%7,4	%31,8	%33,1	%29,5	%68,2	%57,5	%65,3	%54,3	%59,6	
Toplam	%100	%100	%100	%100	%100	%100	%100	%100	%100	%100	%100	%100	%100	

* Her satır faktör girdisini, her sütun o faktör girdisinin kullandığı sektörü temsil eder.

** Sektör 1 - Tarım ve madencilik

Cargill - Cargill

Sektör 2 - Gıda, içecek ve tütün ürünleri

Sektör 3 - Kağıt ve kağıt ürünleri, basım ve kayıt hizmetleri

Sektör 4 - Kok ve rafine petrol ürünleri

Sektör 5 - Kimyasallar ve kimyasal ürünler

Sektör 5 - Kimyasallar ve kimyasal ürünler

Sektör 6 - Sanayi (diğer)

Sektör 7 - Elektrik, su, inşaat

Sektör 8 - Toptan ticaret

Sektör 9 - Kara taşımacılığı ve boru hattı taşımacılığı hizmetleri

Sektör 10 - Depolama ve posta

Sektör 11 - Mesleki, bilimsel ve teknik faaliyetler

Sektör 12 - Diğer hizmet sektörleri

Tüm ara malı girdileri ve ürün/üretim üzerindeki vergiler, toplam cirodan çıktığı zaman Cargill'in katma değeri hesaplanmaktadır. Firmanın katma değerinin (istihdam ve sermaye payı) cirosunun %16'sına eşit olduğu hesaplanmıştır.



Tablo 4'te ise, Cargill'in üretim rakamlarının, diğer bir deyişle cironun, kaynak dağılımı yer almaktadır. 2023 yılı toplam üretimi aşağıdaki kalemlerden gelmektedir.



Cargill'in Türkiye ekonomisine olan toplam katkısı, üç farklı alt katkının toplamı ile tespit edilmektedir. Bunlar; (i) doğrudan katkı, (ii) dolaylı katkı ve (iii) tetikleme katkı olarak özetlenebilir.

Toplam üretim katkısı dikkate alınarak detaylandırmak gerekirse:

- Tablo 4'te özetlendiği gibi, Cargill'in 2023 yılı itibari ile net hasılat rakamı, 15 milyar 933 milyon 82 bin TL (678 milyon 278 bin USD)

olarak gerçekleşmiştir. Bu tutar, Cargill'in ekonomik varlığı ile Türkiye ekonomisine olan **doğrudan katkısını** temsil etmektedir.

- Buna ek olarak, Cargill'in içinde bulunduğu dolaylı ekonomik aktivitelerin girdi-çıkı ilişkileri yolu ile diğer sektörler üzerinde yarattığı ekonomik büyüme, **dolaylı katkı** olarak ölçümlenmektedir.

Tablo 4: Cargill Türkiye'nin 2023 Yılı Net Hasılat Rakamları *

	Seviye ¹ (1000 TL)	Seviye ¹ (1000 USD)	Yüzde Dağılım ² (Yüzde %)
Toplam Üretim	15.933.082	678.278	%100
Sektörel**	13.962.178	594.376	%87,6
Stoklar (Değişim)	479.156	20.398	%3,0
İhracat	1.491.747	63.504	%9,4
TOPLAM	15.933.082	678.278	

* Net Hasılat (hasılat+stoklarda gerçekleşen değişim) şirketin toplam üretimi olarak ele alınmaktadır.

- Doğrudan ve dolaylı katkılar sonucunda hane halkı gelirlerinde meydana gelecek artış üzerinden gerçekleşecek talep artışı, tüm sektörlerde ek bir büyümeye yol açmaktadır. Bu ek büyümeye, **tetikleme katkısı** adı verilmektedir.

- Bu bağlamda gerçekleştirilecek girdi-çıkı analizi sonucunda tespit edilen doğrudan, dolaylı ve tetikleme etkilerin toplamı, Cargill'in Türkiye ekonomisine **toplam katkısını** teşkil etmektedir.

Mevzubahis toplam katkının ve alt kırılımlarının (doğrudan, dolaylı ve tetikleme) ölçümlenmesi için kullanılan teknik

metodolojiye girdi-çıkı analizi adı verilmektedir. Girdi çıkı analizinin temelinde farklı ekonomik sektörler arasındaki ekonomik işlemleri gösteren girdi-çıkı matrisi/tablosu yer almaktadır. Yukarıda özetlendiği üzere, bu matriste her satır ve sütun belirli bir sektörü temsil eder ve matristeki girişler, bir sektörden diğerine akan mal ve hizmet miktarını gösterir. Ülkemizde girdi-çıkı tabloları TÜİK tarafından yayınlanmaktadır. Bu tablolar 2023 yılı için revize edilmiş, Cargill'in diğer sektörler ile olan girdi-çıkı ilişkisi detayları ile modellenerek tabloya entegre edilmiş ve çalışmada kullanılan girdi-çıkı analizi gerçekleştirilmiştir.

² Girdi-çıkı analizi, ekonominin farklı sektörleri arasındaki ilişkileri ve bağımlılıkları inceleyen bir ekonomik yöntemdir. Bu analitik teknik, Nobel ödüllü ekonomist Wassily Leontief tarafından geliştirilmiş ve ekonomik etki analizlerinde standart olarak kullanılan bir metodolojidir.

Mevzubahis girdi-çıktı analizi kapsamında, Cargill'in 2023 yılı için Türkiye ekonomisine olan doğrudan katkısı, 15 milyar 933 milyon 82 bin TL (678 milyon 278 bin USD) dikkate alınarak hem toplam hem sektörel bazda dolaylı ve tetikleme katkıları tespit edilmiştir. Bir sonraki aşamada, Cargill'in doğrudan katkı seviyesi 1'e normalize edilerek, tüm tespit edilen dolaylı ve tetikleme katkıları, hem toplam hem de sektörel bazda Tablo 5'te raporlanmıştır.

Özetle, Cargill'in 2023 yılı için doğrudan ekonomik üretim katkısı 1'e normalize edildiğinde:

Dolaylı ekonomik
üretim katkısının

1,447

Tetikleme ekonomik
üretim katkısının

0,354

Toplam ekonomik
üretim katkısının

2,801

olduğu tespit edilmiştir. Bu bağlamda, Cargill'in Türkiye ekonomisine 2023 yılı itibarıyla yapmakta olduğu doğrudan (1'e normalize edilen) katkının toplam çarpan etkisinin 2,801 olduğu ve bu çarpan etkisinin büyük oranda dolaylı etkiden gelmekte olduğu tespit edilmiştir.

Tablo 5 : Cargill'in Türkiye Ekonomisi Üzerindeki Üretim Çarpan Etkisi

		Doğrudan Etki	Dolaylı Etki	Tetikleme Etkisi	Toplam Etki
Sektör 1	Tarım ve madencilik		0,324	0,054	0,378
	Cargill *	1,000			1,000
Sektör 2	Gıda, içecek ve tütün ürünleri		0,127	0,033	0,160
Sektör 3	Kağıt ve kağıt ürünleri, basım ve kayıt hizmetleri		0,022	0,005	0,027
Sektör 4	Kok ve rafine petrol ürünleri		0,058	0,007	0,064
Sektör 5	Kimyasallar ve kimyasal ürünler		0,079	0,012	0,091
Sektör 6	Sanayi (Diğer)		0,138	0,055	0,192
Sektör 7	Elektrik, su, inşaat		0,063	0,012	0,075
Sektör 8	Toptan ticaret		0,189	0,012	0,200
Sektör 9	Kara taşımacılığı ve boru hattı taşımacılığı hizmetleri		0,181	0,018	0,200
Sektör 10	Depolama ve posta		0,086	0,005	0,091
Sektör 11	Mesleki, bilimsel ve teknik faaliyetler		0,038	0,005	0,043
Sektör 12	Diğer hizmet sektörleri		0,144	0,136	0,280
	Toplam Çarpan	1,000	1,447	0,354	2,801

Dolaylı etkinin (1,447) bileşenlerine bakacak olursak, Sektör 1 (tarım ve madencilik) (0,324), Sektör 8 (toptan ticaret) (0,189), Sektör 9 (kara taşımacılığı) (0,181) ve Sektör 2 (gıda, içecek ve tütün ürünleri) (0,127) sektörlerinde gerçekleşen dolaylı büyümenin kayda değer olduğu gözlemlenmektedir.

Tetikleme etkinin (0,354) bileşenlerine bakacak olursak, Sektör 12 (diğer hizmet sektörleri) (0,136)'nde gerçekleşen tetikleme etkinin ön plana çıktığını ve Cargill'in hane halkı gelirlerinde yol açtığı gelir artışının, harcama etkisi üzerinden hizmet sektöründe kayda değer bir büyümeye neden olduğu gözlemlenmektedir. Buna ek olarak Sektör 6 (diğer sanayi) (0,055), Sektör 1 (tarım ve madencilik) (0,054) ve Sektör 2 (gıda, içecek ve tütün ürünleri) (0,033) sektörlerinde benzer şekilde gelir artışı / harcama etkisi ile tetikleme büyüme etkileri ortaya çıkmaktadır.

Mevzubahis üretim üzerindeki çarpan etkilerinin 2023 yılı için hesaplanan nominal seviyeleri Tablo 6'da özetlenmektedir.

Cargill'in 2023 yılı için Türkiye ekonomisine olan doğrudan katkısı aşağıdaki şekilde tespit edilmiştir:

Toplam dolaylı etki

23 milyar 60 milyon TL

(981 milyon USD)

Toplam tetikleme etki

5 milyar 636 milyon TL

(239 milyon USD)

Toplam etki

44 milyar 630 milyon TL

(1 milyar 899 milyon USD)



Nominal katkı seviyelerine sektörel seviyede bakacak olursak:

Tablo 6 : Cargill'in Türkiye Ekonomisine Katkısı - Üretim

		Doğrudan Etki		Dolaylı Etki		Tetikleme Etki		Toplam Etki	
		Değişim (1000 TL)	Değişim (1000 USD)	Değişim (1000 TL)	Değişim (1000 USD)	Değişim (1000 TL)	Değişim (1000 USD)	Değişim (1000 TL)	Değişim (1000 USD)
Sektör 1	Tarım ve madencilik			5.159.218	219.630	862.922	36.735	6.022.140	256.365
	Cargill *	15.933.082	678.278					15.933.082	678.278
Sektör 2	Gıda, içecek ve tütün ürünleri			2.024.616	86.189	522.249	22.232	2.546.865	108.421
Sektör 3	Kağıt ve kağıt ürünleri, basım ve kayıt hizmetleri			358.249	15.251	78.467	3.340	436.715	18.591
Sektör 4	Kok ve rafine petrol ürünleri			916.863	39.031	107.056	4.557	1.023.919	43.589
Sektör 5	Kimyasallar ve kimyasal ürünler			1.252.539	53.321	190.197	8.097	1.442.736	61.418
Sektör 6	Sanayi (Diğer)			2.192.812	93.349	873.158	37.171	3.065.970	130.520
Sektör 7	Elektrik, su, inşaat			1.002.722	42.686	195.272	8.313	1.197.995	50.999
Sektör 8	Toptan ticaret			3.004.316	127.895	183.966	7.832	3.188.282	135.726
Sektör 9	Kara taşımacılığı ve boru hattı taşımacılığı hizmetleri			2.890.744	123.060	290.268	12.357	3.181.012	135.417
Sektör 10	Depolama ve posta			1.363.633	58.050	82.046	3.493	1.445.679	61.543
Sektör 11	Mesleki, bilimsel ve teknik faaliyetler			604.933	25.752	81.610	3.474	686.543	29.226
Sektör 12	Diğer hizmet sektörleri			2.290.226	97.496	2.169.281	92.347	4.459.507	189.843
	Toplam	15.933.082	678.278	23.060.871	981.711	5.636.493	239.948	44.630.446	1.899.936

**** 2023 yılı GSYH rakamı = 26.276.307.000.000 TL = 1.118.593.000.000 USD

Dolaylı etkinin yaratacağı üretim artışının aşağıdaki seviyelerde olduğu tespit edilmiştir:

- Tarım ve madencilik sektöründe
5 milyar 159 milyon TL (219 milyon USD)
- Toptan ticaret sektöründe
3 milyar 4 milyon TL (127 milyon USD)
- Kara taşımacılığı sektöründe
2 milyar 890 milyon TL (123 milyon USD)
- Gıda içecek ve tütün ürünleri sektöründe
2 milyar 24 milyon TL (86 milyon USD)

Tetikleme etkinin yaratacağı üretim artışının aşağıdaki seviyelerde olduğu tespit edilmiştir.

- Diğer hizmetler sektöründe
2 milyar 169 milyon TL (92 milyon USD)
- Diğer sanayi sektöründe
873 milyon TL (37 milyon USD)
- Tarım ve madencilik sektöründe
862 milyon TL (36 milyon USD)

Üretim boyutu, bir şirketin ekonomik büyüklüğü hakkında genel bir fikir verse bile, o şirketin ekonomiye olan katkısının ölçülmesi için "katma-değer" boyutunun ölçülmesi gerekmektedir. Bir şirketin ülke GSYH'sına olan katkısı ortaya çıkarttığı katma değer ile ölçülmektedir ve bu katma değer, toplam üretimden tüm ara mala girdi maliyetleri çıkartılarak hesaplanmaktadır.

Bu bağlamda, **Cargill'in 2023 yılı için Türkiye GSYH'sına olan doğrudan katkısı 2 milyar 548 milyon TL (108 milyon USD) olarak tespit edilmiştir.** Bu doğrudan GSYH katkısı 1'e normalize edilerek, tüm tespit edilen dolaylı ve tetikleme GSYH katkıları hem toplam hem de sektörel bazda Tablo 7'de raporlanmıştır. Özetle bu katkıların aşağıdaki şekilde olduğu tespit edilmiştir:

Dolaylı GSYH katkısı	Tetikleme GSYH katkısı	Toplam GSYH katkısı
3,523	0,902	5,425

Bu bağlamda, Cargill'in Türkiye ekonomisine 2023 yılı itibariyle yapmakta olduğu doğrudan (1'e normalize edilen) GSYH katkısının çarpan etkisinin 5,425 gibi ciddi bir oranda olduğu tespit edilmiştir. Tablo 7 sektörel bazda detaylı olarak

incelenirse, toplam GSYH çarpan etkisinin büyük oranda toptan ticaret (0,853), kara taşımacılığı (0,710), tarım ve madencilik (0,578) ve diğer hizmet (1,001) sektörlerinden geldiği gözlemlenmektedir.

Tablo 7 : Cargill'in Türkiye Ekonomisi Üzerindeki Gayri Safi Katma Değer Çarpan İlişkisi

		Doğrudan Etki	Dolaylı Etki	Tetikleme Etkisi	Toplam Etki
Sektör 1	Tarım ve madencilik		0,495	0,083	0,578
	Cargill *	1,000			1,000
Sektör 2	Gıda, içecek ve tütün ürünleri		0,237	0,061	0,298
Sektör 3	Kağıt ve kağıt ürünleri, basım ve kayıt hizmetleri		0,039	0,009	0,048
Sektör 4	Kok ve rafine petrol ürünleri		0,014	0,002	0,015
Sektör 5	Kimyasallar ve kimyasal ürünler		0,071	0,011	0,082
Sektör 6	Sanayi (Diğer)		0,207	0,083	0,290
Sektör 7	Elektrik, su, inşaat		0,110	0,021	0,131
Sektör 8	Toptan ticaret		0,804	0,049	0,853
Sektör 9	Kara taşımacılığı ve boru hattı taşımacılığı hizmetleri		0,645	0,065	0,710
Sektör 10	Depolama ve posta		0,267	0,016	0,283
Sektör 11	Mesleki, bilimsel ve teknik faaliyetler		0,119	0,016	0,135
Sektör 12	Diğer hizmet sektörleri		0,514	0,487	1,001
	Toplam Çarpan	1,000	3,523	0,902	5,425

* 2023 yılı GSYH rakamı = 26.276.307.000.000 TL = 1.118.593.000.000 USD
 ** 2023 yılı Gayrisafi Katma Değer rakamı = 23.252.532.955.000 TL = 989.869.718.000 USD
 ** Gayrisafi Katma Değer = GSYH - Ürün üzerindeki vergi eksi sübvansiyonlar

Cargill'in doğrudan, dolaylı ve tetikleme GSYH katkılarına nominal seviyelerde hem toplam hem sektörel açıdan bakacak olursak (Tablo 8), Cargill'in doğrudan, dolaylı, tetikleme ve toplam katkısının aşağıdaki seviyelerde olduğu tespit edilmiştir.

Doğrudan GSYH katkısı

2 milyar 548 milyon TL

(108 milyon USD)

Tetikleme GSYH katkısı

2 milyar 298 milyon TL

(97 milyon USD)

Dolaylı GSYH katkısı

8 milyar 977 milyon TL

(382 milyon USD)

Toplam GSYH katkısı

13 milyar 823 milyon TL

(588 milyon USD)

Bir diđer bakış açısı ile, Cargill'in

Dođrudan GSYH katkısı,
Türkiye GSYH'sının
%**0,010**'una

Dolaylı GSYH katkısı,
Türkiye GSYH'sının
%**0,034**'üne

Tetikleme GSYH katkısı,
Türkiye GSYH'sının
%**0,009**'una

Toplam GSYH katkısı,
Türkiye GSYH'sının
%**0,053**'üne

denk gelmektedir. Diđer bir bakış açısı ile **Cargill Türkiye ekonomisine toplam GSYH'nın yaklaşık %0,053'üne denk gelen bir toplam katkı sunmaktadır.**

Tablo 8 : Cargill'in Türkiye Ekonomisine Katkısı - Gayri Safi Katma Deđer

	Dođrudan Etki		Dolaylı Etki		Tetikleme Etkisi		Toplam Etki	
	Deđişim (1000 TL)	Deđişim (1000 USD)	Deđişim (1000 TL)	Deđişim (1000 USD)	Deđişim (1000 TL)	Deđişim (1000 USD)	Deđişim (1000 TL)	Deđişim (1000 USD)
Sektör 1 Tarım ve madencilik			1.261.000	53.681	210.913	8.979	1.471.913	62.660
Cargill *							2.548.119	108.474
Sektör 2 Gıda, içecek ve tütün ürünleri	2.548.119	108.474	604.172	25.720	155.846	6.634	760.018	32.354
Sektör 3 Kağıt ve kağıt ürünleri, basım ve kayıt hizmetleri			100.135	4.263	21.932	934	122.068	5.196
Sektör 4 Kok ve rafine petrol ürünleri			35.130	1.495	4.102	175	39.232	1.670
Sektör 5 Kimyasallar ve kimyasal ürünler			181.209	7.714	27.516	1.171	208.725	8.886
Sektör 6 Sanayi (Diđer)			528.312	22.490	210.369	8.956	738.681	31.446
Sektör 7 Elektrik, su, inşaat			280.291	11.932	54.584	2.324	334.875	14.256
Sektör 8 Toptan ticaret			2.049.280	87.239	125.485	5.342	2.174.765	92.581
Sektör 9 Kara taşımacılığı ve boru hattı taşımacılığı hizmetleri			1.643.357	69.958	165.014	7.025	1.808.371	76.983
Sektör 10 Depolama ve posta			680.963	28.989	40.972	1.744	721.935	30.733
Sektör 11 Meslekî, bilimsel ve teknik faaliyetler			303.627	12.926	40.962	1.744	344.589	14.669
Sektör 12 Diđer hizmet sektörleri			1.309.674	55.753	1.240.511	52.809	2.550.185	108.562
Toplam	2.548.119	108.474	8.977.150	382.161	2.298.208	97.836	13.823.476	588.471

**** 2023 yılı GSYH rakamı = 26.276.307.000.000 TL = 1.118.593.000.000 USD

Cargill'in ekonomik faaliyetlerinin yarattığı doğrudan, dolaylı ve tetikleme katkıların sadece üretim seviyesinde deđil, aynı zamanda istihdam boyutunda da ele alınması önem arz etmektedir. Bu bağlamda Tablo 9, Cargill'in Türkiye ekonomisine olan istihdam katkılarını özetlemektedir. Detaylandırmak gerekirse:

- Cargill'in ekonomik faaliyetlerinin yarattığı doğrudan istihdam katkısının yıllık **825 kişi olduğu**,
- Bu doğrudan katkının yarattığı dolaylı ve tetikleme istihdam etkilerinin toplamda, sırasıyla, **9.833 kişi ve 3.376 kişi olduğu**,
- Sonuç olarak, toplam istihdam etkisinin **14.034 kişi olduğu** tespit edilmiştir.

Tablo 9 : Cargill'in Türkiye Ekonomisine Katkısı - İstihdam

		Doğrudan Etki	Dolaylı Etki	Tetikleme Etkisi	Toplam Etki
Sektör 1	Tarım ve madencilik		442	74	516
	Cargill *	825			825
Sektör 2	Gıda, içecek ve tütün ürünleri		817	211	1.028
Sektör 3	Kağıt ve kağıt ürünleri, basım ve kayıt hizmetleri		103	22	125
Sektör 4	Kok ve rafine petrol ürünleri		11	1	12
Sektör 5	Kimyasallar ve kimyasal ürünler		91	14	105
Sektör 6	Sanayi (Diğer)		695	277	972
Sektör 7	Elektrik, su, inşaat		291	57	347
Sektör 8	Toptan ticaret		2.719	167	2.886
Sektör 9	Kara taşımacılığı ve boru hattı taşımacılığı hizmetleri		1.161	117	1.278
Sektör 10	Depolama ve posta		618	37	655
Sektör 11	Mesleki, bilimsel ve teknik faaliyetler		409	55	464
Sektör 12	Diğer hizmet sektörleri		2.475	2.345	4.820
	Toplam Çarpan	825	9.833	3.376	14.034

İstihdam katkılarına sektörel seviyede bakacak olursak:

Dolaylı etkinin yaratacağı istihdam artışının toptan ticaret sektöründe **2.719 kişi**, diğer hizmetler sektöründe **2.475 kişi** ve kara taşımacılığı sektöründe **1.161 kişi** olduğu tespit edilmiştir.

Tetikleme etkinin yaratacağı istihdam artışının büyük oranda diğer hizmetler sektöründen **2.345 kişi** ile geldiği görülmektedir.

Toplam etkinin yaratacağı istihdam artışının ise toptan ticaret sektöründe **2.886 kişi**, diğer hizmetler sektöründe **4.820 kişi**, tara taşımacılığı sektöründe **1.278 kişi** ve gıda, içecek ve tütün ürünleri sektöründe ise **1.028 kişi** olduğu tespit edilmiştir.

Cargill'in ekonomik aktivitesi sonucunda oluşacak dolaylı ve tetikleme etkilerin sonucunda tüm sektörlerde yaşanan büyümenin yarattığı pozitif etkilerin, tüm vergi kalemlerinde matrah ve tahsilat artışlarına ve bunun sonucunda merkezi

bütçe toplam vergi gelirlerinde ek katkıya sebep olduğu tahmin edilmektedir. Bu sonuçların sunumu öncesinde 2023 yılı için gerçekleşen merkezi yönetim vergi gelirlerinin özetlenmesi gerekmektedir.





Gerçekleşen Merkezi Yönetim Vergi Gelirleri:

2023 yılı "gerçekleşen" merkezi yönetim vergi gelirlerinin detayları Tablo 10'da incelenmektedir. Ana hatları ile:

- Merkezi bütçe toplam vergi gelirleri, 4 trilyon 500 milyar TL (191 milyar 603 milyon USD) ile GSYH'nın %17,13'üne tekabül etmektedir.
- Vergi gelirlerinin dağılıma bakacak olursak, merkezi bütçe toplam vergi gelirleri aşağıdaki kalemlerden tahsil edilmiştir:

%15,42

694.0 milyar TL =
29.5 milyar USD
Gelir Vergisi

%17,47

786.313 milyar TL =
33.5 milyar USD
Kurumlar Vergisi

%32,33

1 trilyon 455 milyar TL =
61.9 milyar USD
KDV

%20,62

928.2 milyar TL =
39.5 milyar USD
ÖTV

%2,95

132.7 milyar TL =
5.7 milyar USD
Banka ve Sigorta
Muamele Vergisi

%11,21

504.6 milyar TL =
21.5 milyar USD
Diğer Vergiler

Tablo 10: 2023 yılı Merkezi Yönetim Vergi Geliri Gerçekleşmeleri

	Seviye ¹ (1000 TL)	Seviye ¹ (1000 USD)	Gelirler Yüzdesi ² (Yüzde %)	GSYH Yüzdesi ² (Yüzde %)
VERGİ GELİRLERİ (Toplam)	4.500.865.586	191.603.666	%100	%17,13
Gelir Vergisi	694.014.282	29.544.468	%15,42	%2,64
Kurumlar Vergisi	786.313.528	33.473.684	%17,47	%2,99
KDV + ÖTV	2.383.169.957	101.452.507	%52,95	%9,07
Banka ve Sigorta Muamele Vergisi	132.741.766	5.650.871	%2,95	%0,51
Diğer Vergiler	504.626.053	21.482.135	%11,21	%1,92
TOPLAM	4.500.865.586	191.603.666	%100	%17,13

¹ Toplam vergi gelirleri 2023 yılı için 4.500.865.586.000 TL = 191.603.666.000 USD olarak gerçekleşmiştir (Resmi Kur: 1 USD = 23,49 TL).

² Her bir vergi kaleminden gelen tahsilatın, toplam vergi tahsilatı içindeki yüzdesi

³ Her bir vergi kaleminden gelen tahsilatın, GSYH içindeki payı

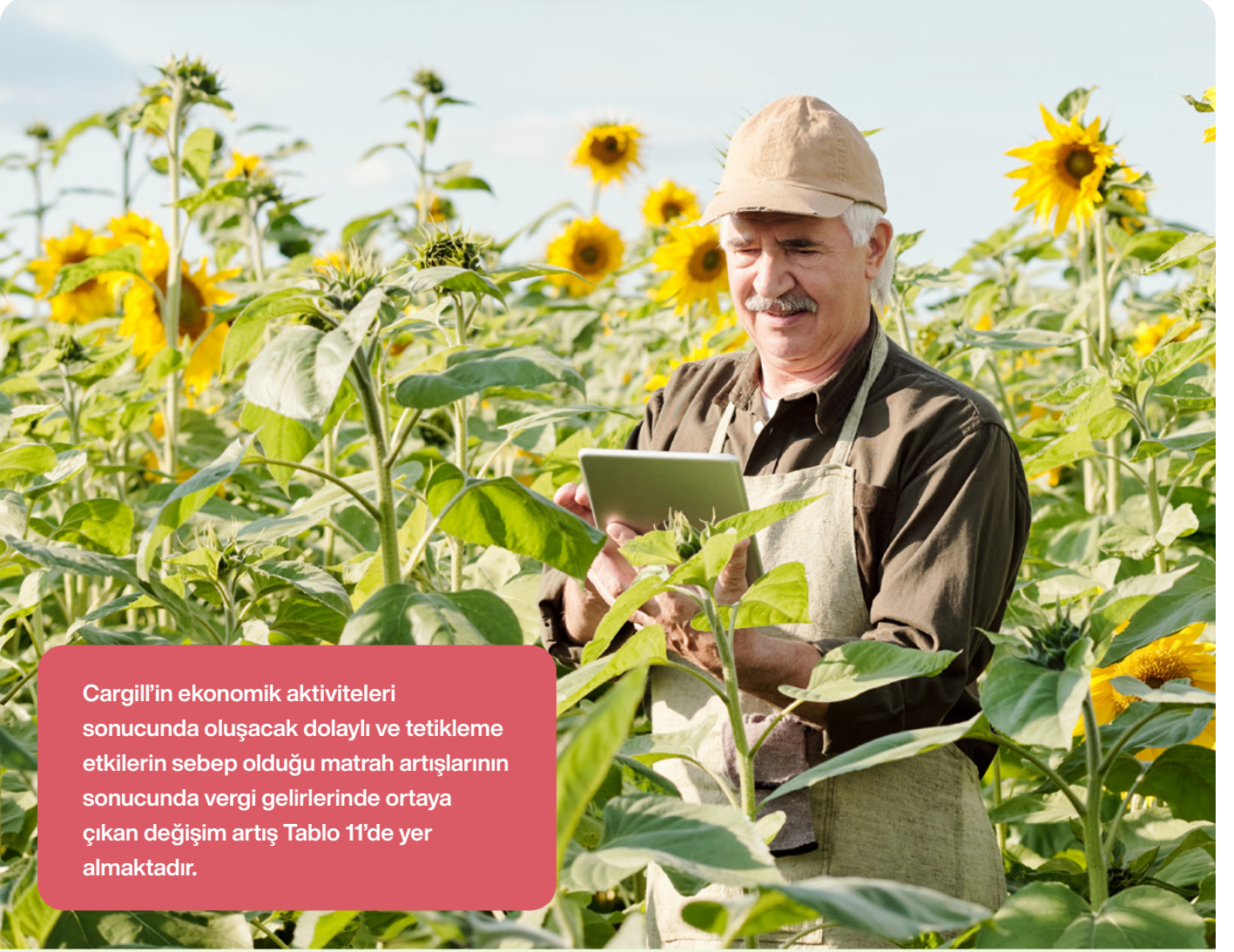
* 2023 yılı GSYH rakamı = 26.276.307.000.000 TL = 1.118.593.000.000 USD



Tablo 11: Cargill Türkiye Ekonomisine Katkısı - Vergi Gelirleri

	Dolaylı Etki			Tetikleme Etkisi			Toplam Etki		
	Seviye ¹ (1000 TL)	Seviye ¹ (1000 USD)	Vergi Gelirlerinde %Artış ² (Yüzde %)	Seviye ¹ (1000 TL)	Seviye ¹ (1000 USD)	Vergi Gelirlerinde %Artış ² (Yüzde %)	Seviye ¹ (1000 TL)	Seviye ¹ (1000 USD)	Vergi Gelirlerinde %Artış ² (Yüzde %)
VERGİ GELİRLERİ (Toplam)	1.636.940	69.685	%0,036	438.725	18.677	%0,010	2.075.665	88.362	%0,046
Gelir Vergisi	213.031	9.069	%0,031	69.888	2.975	%0,010	282.918	12.044	%0,041
Kurumlar Vergisi	286.398	12.192	%0,036	70.000	2.980	%0,009	356.398	15.172	%0,045
KDV + ÖTV	890.653	37.915	%0,037	240.795	10.251	%0,010	1.131.448	48.166	%0,047
Banka ve Sigorta Muamele Vergisi	63.060	2.684	%0,048	13.120	559	%0,010	76.179	3.243	%0,057
Diğer Vergiler	183.799	7.824	%0,036	44.923	1.912	%0,009	228.722	9.737	%0,045
TOPLAM	1.636.940	69.685	%0,036	438.725	18.677	%0,010	2.075.665	88.362	%0,046

¹ Toplam vergi gelirleri 2023 yılı için 4.500.865.586.000 TL = 191.603.666.000 USD olarak gerçekleşmiştir (Resmi Kur: 1 USD = 23,49 TL).



Cargill'in ekonomik aktiviteleri sonucunda oluşacak dolaylı ve tetikleme etkilerin sebep olduğu matrah artışlarının sonucunda vergi gelirlerinde ortaya çıkan değişim artış Tablo 11'de yer almaktadır.

Dolaylı etki sonucunda merkezi bütçe vergi gelirlerinde gerçekleşen artışın

1 milyar 636 milyon TL = 69.6 milyon USD

Tetikleme etki sonucunda merkezi bütçe vergi gelirlerinde gerçekleşen artışın

438 milyon TL = 18.6 milyon USD

Toplam etki (Cargill'in doğrudan vergi katkıları dışında) sonucunda merkezi bütçe vergi gelirlerinde gerçekleşen artışın

2 milyar 75 milyon TL = 88.3 milyon USD

olduğu tespit edilmiştir. Tablo 11 aynı zamanda toplam vergi etkisinin dağılımını kalem kalem detayları ile ele almaktadır.

Sonuç



Bu çalışma, Cargill Türkiye'nin ekonomik değer zincirindeki rolünü hem nicel hem sektörel boyutlarıyla ele alarak; şirketin Türkiye ekonomisine sağladığı doğrudan, dolaylı ve tetikleyici katkıları kapsamlı bir şekilde ortaya koymaktadır. Girdi-çıkı analizine dayanan yaklaşımla, yalnızca şirketin kendi üretimiyle sınırlı olmayan, çok katmanlı ekonomik etkisi detaylandırılmıştır.

Cargill Türkiye'nin tarım ve madencilik, gıda, içecek ve tütün ürünleri, toptan ticaret, kara taşımacılığı ve diğer hizmetler gibi kilit sektörlerle kurduğu güçlü bağlar, bu sektörlerde üretim ve talep dinamiklerini doğrudan etkilediğini göstermektedir. Yüksek ara malı kullanımı ve geniş tedarik ağı sayesinde, Cargill Türkiye'nin faaliyetlerinin ekonomide yaygın ve sürdürülebilir bir büyümeyi desteklediği görülmektedir.

2023 verilerine göre, şirketin doğrudan üretim katkısı 15.9 milyar TL (678 milyon USD) olarak hesaplanmıştır. Bu katkının toplam üretim üzerindeki çarpan etkisi 2,801 seviyesindedir ve bu oranla Cargill Türkiye, toplamda 44.6 milyar TL'lik (1.9 milyar USD) bir ekonomik üretimi tetiklemiştir. Özellikle tarım ve madencilik, toptan ticaret, kara taşımacılığı ve gıda, içecek ve tütün ürünleri sektörlerinde oluşan dolaylı etkiler, diğer hizmet sektöründeki hane halkı gelirine bağlı büyüme ile birleşerek çok boyutlu bir ekonomik etki yaratmaktadır.

Benzer şekilde, Gayri Safi Yurtiçi Hasıla (GSYH) üzerindeki etkisi de dikkat çekicidir. **2023 itibarıyla doğrudan GSYH katkısı 2.5 milyar TL (108 milyon USD) iken, dolaylı katkı 8.9 milyar TL (382 milyon USD) ve tetikleyici katkı 2.3 milyar TL (97 milyon USD) olmak üzere toplam katkı 13.8 milyar TL'ye (588 milyon USD) ulaşmıştır.** Bu tutar,


Türkiye'nin toplam GSYH'sinin %0,053'üne denk gelmektedir ve Cargill Türkiye'nin etkisinin sektörel sınırları aşarak makroekonomik düzeye taşındığını göstermektedir.

İstihdam açısından ise, Cargill Türkiye'nin yarattığı toplam etki 14.034 kişiye ulaşmaktadır. 2023 itibarıyla doğrudan 825 kişiye istihdam sağlanırken, dolaylı olarak 9.833 kişi, tetikleyici etkilerle ise 3.376 kişi istihdam edilmiştir. Bu katkılar, Cargill Türkiye'nin sadece üretim değil, aynı zamanda istihdamda da çarpan etkisi yarattığını ortaya koymaktadır.

Şirketin ekonomik faaliyetleri kamu maliyesine de önemli katkılar sunmaktadır. 2023 verilerine göre, dolaylı etkilerle 1.64 milyar TL ve tetikleyici etkilerle 438 milyon TL olmak üzere toplamda 2 milyar 75 milyon TL'lik (88 milyon USD) ek vergi geliri sağlanmıştır. Bu, Cargill Türkiye'nin kamu finansmanı üzerinde de önemli bir rol oynadığını göstermektedir.

Sonuç olarak, Cargill Türkiye, sadece faaliyet gösterdiği sektörlerde değil, üretimden istihdama, GSYH'ye ve kamu gelirlerine kadar birçok alanda güçlü ve çok boyutlu bir ekonomik değer yaratmaktadır. Elde edilen veriler, şirketin Türkiye ekonomisi içinde stratejik bir aktör olduğunu açıkça ortaya koymaktadır. Bu çalışma, küresel ölçekte faaliyet gösteren ancak yerel ekonomiye derinlemesine entegre olmuş firmaların kalkınmadaki rolünü daha iyi anlamak açısından önemli bir kaynak niteliğindedir.

Politika yapıcılar, yerel yönetimler ve yatırımcılar açısından bu tür firmaların etkilerini bütüncül biçimde değerlendirmek, sürdürülebilir kalkınma hedeflerine ulaşmada kritik bir öneme sahiptir.

A photograph of a middle-aged man with grey hair, wearing a green and brown plaid shirt and dark trousers. He is holding a wooden staff or handle with both hands. He is standing in a field of sunflowers, looking off to the side. The background is a dense field of sunflowers under a bright, warm light.

Şirketin ekonomik faaliyetleri kamu maliyesine de önemli katkılar sunmaktadır. 2023 verilerine göre, dolaylı etkilerle 1.64 milyar TL ve tetikleyici etkilerle 438 milyon TL olmak üzere toplamda 2 milyar 75 milyon TL'lik (88 milyon USD) ek vergi geliri sağlanmıştır. Bu, Cargill Türkiye'nin kamu finansmanı üzerinde de önemli bir rol oynadığını göstermektedir.





www.cargill.com.tr

Barbaros Mah. Kardelen Sok. Palladium Tower

No: 2/4-5-6-7, 34746 Ataşehir, İstanbul, Türkiye

Tel : +90 (216) 554 18 00

Fax : +90 (216) 651 24 17

E-Mail : cargill_turkey@cargill.com



 /CargillTurkey

©2025 Cargill, Incorporated.